



*Le Relais
Ozanam*

ACCOMPAGNER ~ HÉBERGER ~ LOGER

MEMBRE GROUPEMENT DES POSSIBLES

PENSION DE FAMILLE LE PARI(S) RAPPORT ACTIVITE 2022 GROUPEMENT DES POSSIBLES



l'Oiseau Bleu
HÉBERGEMENT ET INSERTION



*Le Relais
Ozanam*
ACCOMPAGNER ~ HÉBERGER ~ LOGER



CULTURES
DU CŒUR
ISÈRE



CYCLES & GO
LA SECONDE VIE DU 

MERCI A NOS FINANCEURS



Le Relais Ozanam est un membre fondateur du Groupement des Possibles

Le Groupement des possibles est né de la volonté de 4 acteurs associatifs issus de l'économie sociale et solidaire de se réunir pour proposer une offre de services élargie aux personnes en situation de vulnérabilité sur le bassin grenoblois et plus largement sur le département de l'Isère.

Ainsi, en octobre 2018, L'Oiseau Bleu, Le Relais Ozanam, Cultures du Cœur et Cycle & Go ont fait le choix d'unir leurs expertises complémentaires pour, ensemble, développer un projet commun qui dépasse l'approche segmentée et cloisonnée des dispositifs classiques et promouvoir une logique de parcours de vie. Fortes de leur histoire, de leurs expériences partagées et d'une coopération soutenue, ces 4 associations mettent aujourd'hui en commun leurs compétences pour répondre aux besoins dans leurs diversités d'expression et proposer des actions innovantes autour de :

- Un panel de services d'accompagnement : social, parentalité, emploi, santé, médiation culturelle ;
- L'insertion par l'activité économique ;
- La gestion de structures d'hébergement et de logements adaptés ;
- L'innovation sociale : vieillissement et précarité, promotion du travail pair, soutien à la participation des personnes en situation de précarité.

Aujourd'hui, le Groupement des possibles se positionne comme un acteur privilégié pour proposer des réponses adaptées en matière d'accompagnement et d'hébergement des publics en situation de vulnérabilité :

- Plus de 2 500 personnes accompagnées chaque année dont 60 % d'enfants ;
- Au sein de 6 CHRS / 5 pensions de famille / 4 résidences sociales / 1 crèche / 1 foyer de jeunes travailleurs / 1 chantier d'insertion / divers dispositifs d'accompagnement ;
- Par quelques 150 salariés ;
- Avec près de 9,7 millions € de budget annuel consolidé.

A partir des valeurs associatives, les associations adhérentes ont intégré trois axes structurants adoptés par le Groupement des Possibles :

- L'accès aux droits comme préalable
- Le pouvoir d'agir, la citoyenneté, la reconnaissance du savoir d'expériences
- L'approche transversale, décloisonnée

Ainsi que 3 principes d'intervention :

- Le partenariat
- Le questionnement régulier des pratiques
- L'accompagnement, la formation des acteurs

Le service en quelque chiffres



Chiffres clé d'activité

12921 nuitées en 2022 pour un taux d'occupation de 95.68%

1 homme entrant, 1 homme sortant

2 personnes décédées

38 personnes accueillies sur l'année (37 ménages)

Augmentation des personnes en provenance du Pays Voironnais

La moitié des résidents est présente depuis + de 9 ans



Ressources engagées

Augmentation du prix de la journée (18 à 19.5 euros) pour financer la prime Laforcade.

Valorisation en interne du salaire des animateurs socio-éducatifs.

Subventions de la CAPV, de la FAP et de l'ARS

Augmentation du temps infirmier (de 0.75 ETP à 1 ETP)

Baisse du temps socio-éducatifs (de 1 ETP à 0.80 ETP)



Evènements marquants

Décès d'un animateur, pilier de la PF depuis l'ouverture (2006).

Evolution des profils, indicateurs: + de 2/3 des personnes sont sous mesure de protection et une moyenne d'âge qui continue de monter (58 ans en 2022 contre 54 ans en 2020).

Préparation de la 2ème édition d' "Une place à table", animée par la Fondation Abbé Pierre, cette année en Isère.

Participation aux semaines nationales des Pensions de famille.



Amélioration continue

Formation de l'équipe à la "Réduction des risques".

Travail continu avec la plateforme VIP.

Travail participatif à la création d'une nouvelle PF sur le territoire.

Obtention du DIU "Pratiques addictives" de l'infirmière.

Formation Incendie.

1. Introduction

2. Statistiques

3. Zoom

| | |
|--|-------|
| Une place à table. | 8-9 |
| Conseil de quartier. | 10 |
| Plateforme VIP. | 10 |
| Semaine nationale des Pensions de famille. ... | 11 |
| Musicalement (in)correct. | 12-13 |
| Rencontres sportives de Sète. | 14-15 |
| Point santé. | 16-17 |

NOTRE ANNEE



Pour la Pension de famille de Voiron cette année a surtout été marquée par le décès de notre collègue Salim Kheloufi le 29/06/2022 à l'âge de 61 ans. Salim était un des piliers de la pension de famille, il aimait énormément son métier, ses collègues et les résidents.

Son métier il l'avait appris sur le tas grâce, entre autre, à la bienveillance de sa collègue Mélanie, et néanmoins amie, qui avait su rapidement repérer ses qualités humaines : « Avec lui je ressentais une complémentarité parfaite, on a appris à se faire confiance. Il avait une oreille bienveillante et de bons conseils, il m'a appris la rigueur, la précision et plusieurs choses plus techniques. Lui-même me demandait souvent conseil et même si nous n'étions pas forcément d'accord, l'avis de l'autre était toujours pris en considération, avec des remises en question de part et d'autre. Des fois, on se la jouait "clan", ça nous faisait marrer et ça nous ressourçait quand ça devenait trop lourd. Mais globalement, on avait une influence positive et j'ai souvent pensé qu'on veillait l'un sur l'autre. Ce boulot, ces années à la PDF ont été le socle d'une rencontre qui a abouti sur une amitié précieuse. D'une manière ou d'une autre, je pense à lui tous les jours. »

C'est vrai que ces deux-là faisaient clan et, avec affection, n'hésitaient pas à ironiser sur leurs collègues et cheffe de service.

Les collègues plus récemment arrivés abordent souvent son sens de l'accueil, sa façon d'intégrer l'autre, de lui laisser une place, ce qui participait clairement à l'identité de l'équipe.

Salim était un peu un gars à l'ancienne, entier, sincère et droit. Ses premières années dans le social ne furent pas toujours un long fleuve tranquille. Sans formation dans ce domaine il questionnait, souvent nos positions et pensait, parfois à juste titre, que nous délibérions un peu trop ...

On peut lui reconnaître une sacrée évolution et sans doute au prix de quelques renoncements. Il a dû, en effet, faire preuve d'un peu d'abnégation pour reconsidérer certains principes liés à une position culturelle traditionnelle, pas toujours facile à concilier avec une équipe exclusivement féminine. Mais on pouvait facilement parler de tout ça avec sincérité et toujours beaucoup de respect. Il a ouvert bien d'autres formes d'approches et rien que pour ça on lui doit énormément. On pouvait toujours compter sur lui, son honnêteté dans ses rapports à l'autre, ses exigences, sa droiture, une présence rassurante pour tous, collègues et résidents. On lui reconnaîtra son sens du contact, son humilité, un homme discret mais qui en imposait...

La familiarité, les liens d'affections, la proximité se comptent aussi souvent par le nombre de souvenirs, de moments de joie ou de tristesse partagés. Depuis 14 ans nous en avons vécu tellement ensemble, Salim nous manque à tous, quotidiennement.

Deux autres décès de résidents sont venus marquer l'activité de l'année 2022 et 3 sur les 3 premiers mois de 2023.

Mais la vie a progressivement repris à la PDF et avec elle l'envie de se projeter sur des activités importantes pour tous.

Nous détaillerons dans ce rapport le projet ambitieux « d'une place à table 2023 ». Cette deuxième édition a pour objectif de rassembler 400 personnes dans le Vercors autour du thème de l'alimentation en lien avec notre environnement.

Nous reviendrons sur la semaine nationale des pensions de famille où nous avons partagé des temps de rencontres avec d'autres PF du réseau de la Fondation Abbé Pierre. Ces rencontres se sont organisées autour du retour d'expérience concernant l'approche participative mise en œuvre dans le cadre de la future PF de Coublevie.

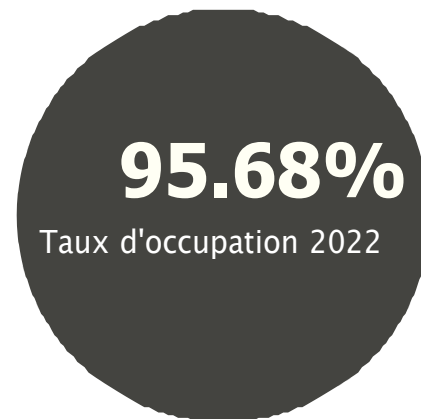
Suite à l'obtention du financement de l'ARS sur 2 ans, nous avons créé un groupe d'accompagnement en addictologie que nous décrirons en quelques mots. Nous aborderons également le travail toujours actif mené avec la plateforme VIP ainsi que d'autres initiatives portant sur des actions médicales de plus en plus nécessaires dans notre pension de famille.

Ce rapport d'activité sera également l'occasion de donner quelques nouvelles de notre groupe de chant "musicalement (in)correct" et d'autres temps de loisir.

Bonne lecture !

TAUX D'OCCUPATION

Le taux d'occupation pour 2022 est de 95.68% avec 12921 nuitées réalisées.



LES MÉNAGES SORTANTS

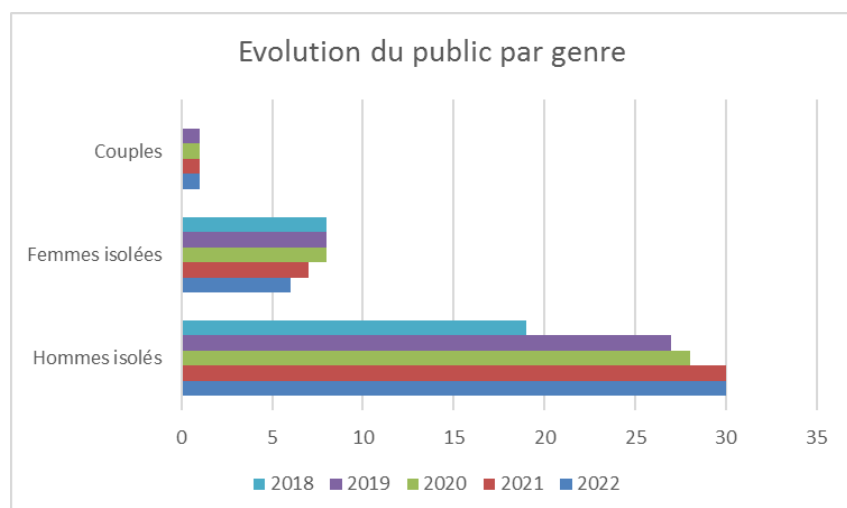
Nous avons eu la douleur de perdre deux résidents : Le premier le 10 janvier 2022 à l'âge de 64 ans. Arrivé en 2008, il était présent à la pension de famille depuis 14 ans. Et le second décédé le 9 septembre 2022 à 49 ans et résident depuis 3 ans.

Un résident, présent avec nous depuis un peu plus d'un an a déménagé pour un EPHAD spécialisé en soins psychiatriques.

LES MÉNAGES ENTRANTS

1 entrée en 2022 d'un homme de 58 ans sortant d'un logement de droit commun.

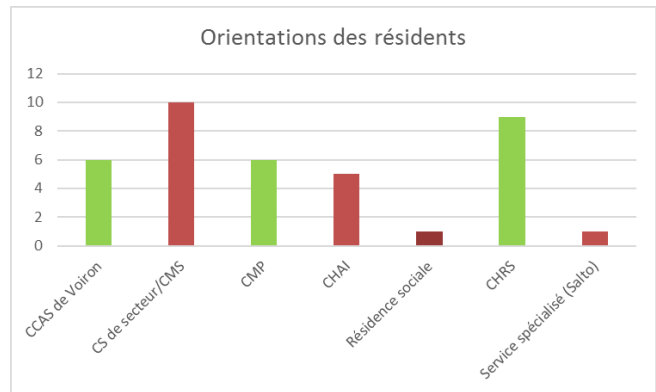
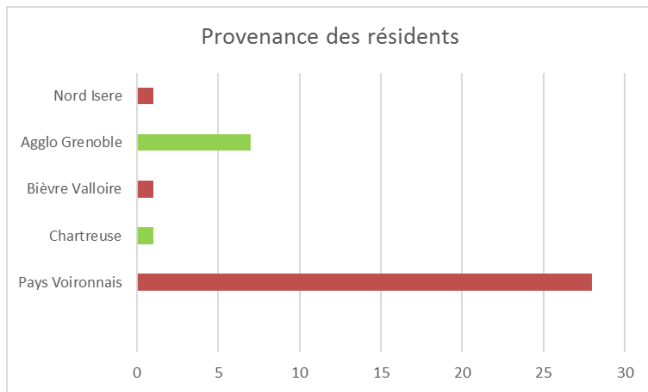
LES MÉNAGES PRÉSENTS



37 ménages sont présents sur l'année soit :

- ♦ 30 hommes isolés
- ♦ 6 femmes isolées
- ♦ 1 couple

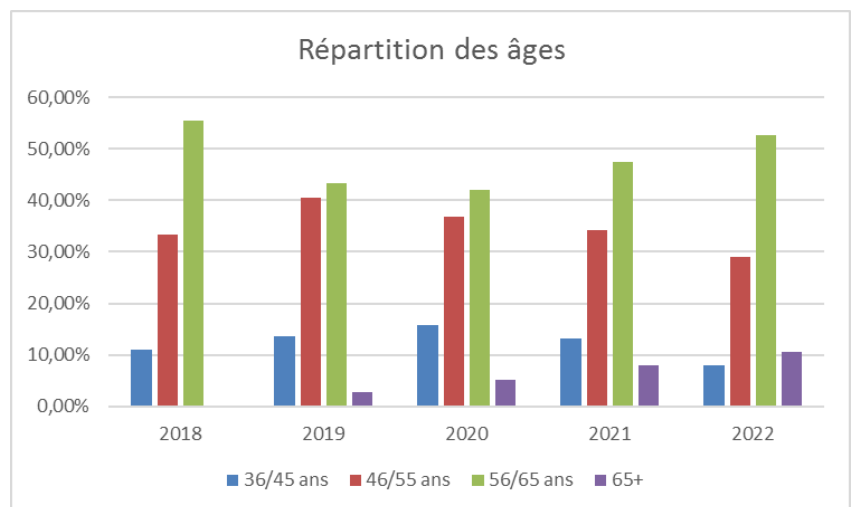
ORIENTATION ET PROVENANCE



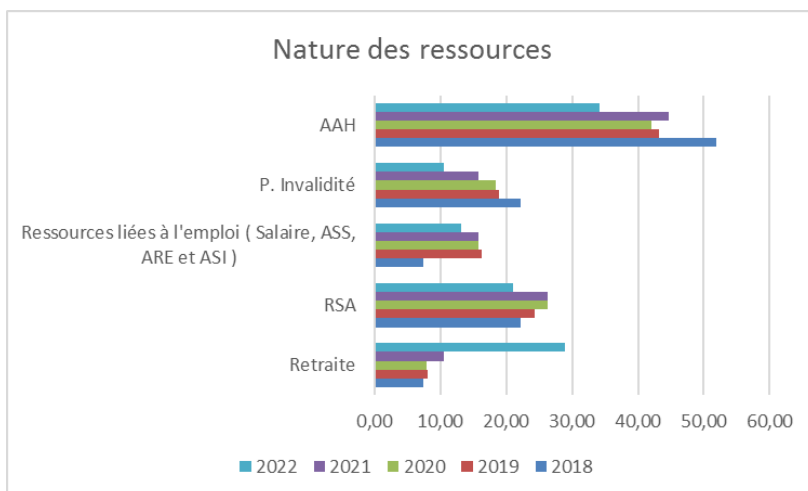
Les résidents sont majoritairement orientés par les dispositifs du Pays Voironnais.

LES AGES DES MENAGES PRESENTS

La moyenne d'âge est en hausse. Elle passe de 56 ans en 2021 à 58 ans en 2022 (54 en 2020).



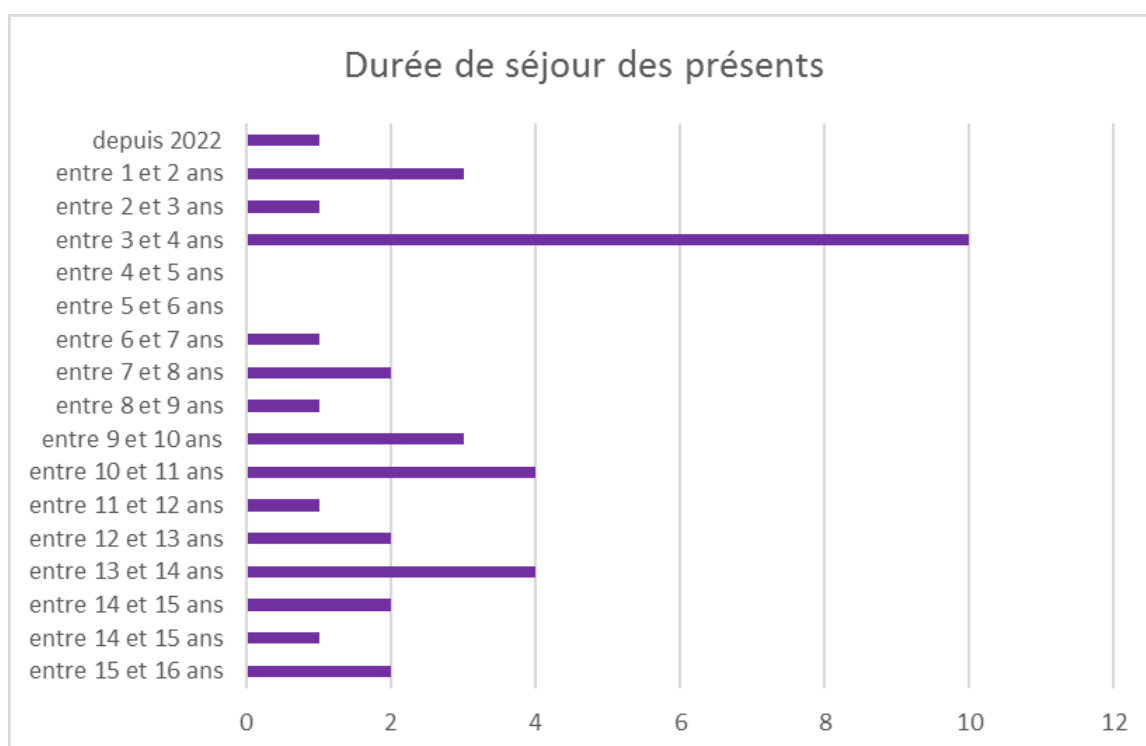
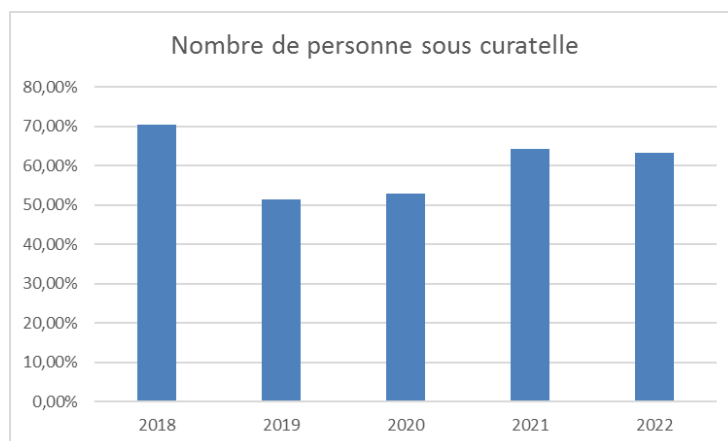
LES RESSOURCES DES MENAGES PRÉSENTS



- ◆ 13 adultes touchent l'AAH
- ◆ 5 adultes ont un revenu lié à l'emploi (Salaire, ASS, ARE)
- ◆ 8 adultes perçoivent le RSA
- ◆ 4 personnes touchent une pension d'invalidité
- ◆ 11 personnes perçoivent une retraite (contre 4 l'année dernière)

Deux résidents ont des revenus de deux sources différentes.

Le nombre de personne sous curatelle reste élevé mais stable (24 sur les 38 résidents).



La durée moyenne de séjour des résidents présents est de 8.20 ans. Environ la moitié des résidents (19 sur 38) est présente depuis plus de 9 ans.

UNE PLACE A TABLE 2023

Pour reprendre un petit peu l'historique ...

Une place à table est née en 2016 avec l'envie des pensions de famille du grand ouest et la Fondation Abbé Pierre de rassembler plus de 400 personnes pour parler de la Précarité alimentaire.

Cette 1ere édition a marqué les esprits, notamment pour les personnes accueillies de la Boutique Solidarité « Point d'eau » qui ont eu l'idée, la même année de créer un atelier cuisine anti gaspi « un monde gourmand » avec des personnes en situation de précarité. De nombreux projets autour de l'alimentation ont vu le jour à point d'eau depuis, c'est donc pour « boucler la boucle » que cette année, Point d'eau s'associe à d'autres acteur-ices du Réseau de la Fondation Abbé Pierre dont nous faisons partie, pour relever le défi en reprenant le flambeau pour la seconde édition « d'une place à table ».



Inscription et participation au projet ...

La pension de famille a répondu présent pour participer à la réalisation de ce projet fou : accueillir, nourrir et sensibiliser 400 personnes pendant 5 jours sur la question de l'alimentation dans un lieu accueillant à Autrans dans le massif du Vercors.

Nous nous sommes rendus, résidents et professionnels à la réunion de présentation du projet au mois de Mars 2022. Nous avons vite saisi l'ampleur du projet, ainsi que l'organisation et l'implication que cela pourrait demander mais après concertation, même pas peur, on y va !

Il est vrai que ce projet est conséquent mais il va permettre à l'ensemble des participants de découvrir, de militer, de se rencontrer autour d'un thème commun, de bénéficier d'atelier de cuisine, de se mobiliser, de se déplacer dans d'autres villes, de vivre des choses peu banales et ce n'est pas rien.

De rencontres après rencontres, se dessine une liste de souhaits, d'envies, de rêves pour ce projet. Puis vient le moment de décider sur quelles tâches chacun a envie de travailler ... Plutôt sur la participation du réseau, la préparation des repas, l'organisation des activités sur place, sur la communication Il y en a pour tous les goûts ! Nous voilà donc, chacun dans un groupe pour mener à bien ce projet. Nous appelons nos commissions de pilotage, les « Crocpils », un temps bien repéré où chaque participant affilié au réseau FAP intervient, réfléchit et décide. Ces Crocpils ont lieu une fois par mois environ dans l'une des villes de France où se situe une structure participante. Entre chacun de ces Crocpils d'autres missions, démarches et rendez-vous se mettent en place pour avancer. C'est aussi l'occasion de venir s'autoriser à être ou à faire des choses inimaginables « timide comme je suis, je n'aurais jamais osé aller démarcher des agriculteurs pour leur parler du projet, je me dépasse un peu » exprime Jean Luc, résident et participant.

A ce jour, nous allons prochainement travailler et cuisiner ensemble sur notre « tarte régionale ». En effet, avec l'aide de Magali, designeuse culinaire, nous avons inventé notre propre tarte de notre région pour participer au « repas commun » organisé en Avril. C'est en effet à cette période que chaque participant doit également présenter sa tarte afin de pouvoir l'inscrire dans le livre de recettes « une place à table » qui sera distribué sur ce festival à Autrans.

Un challenge collectif cette fois-ci, mais se rassembler autour d'un bon repas fait partie de nos temps préférés en pension de famille ! Il nous reste encore du boulot, des heures de travail, de la coordination, de la confrontation d'opinion mais on va vivre une belle expérience tous ensemble et c'est avant tout pour cela que nous sommes là !



Photos des ateliers de cuisine à Voiron



Les Conseils de Quartier



Du fait du COVID, les Conseils de Quartiers n'ont malheureusement pas repris en 2022 mais ils reprennent début janvier 2023 avec l'élection du nouveau co-président ; Nous serons bien présents et avons hâte de reprendre nos rencontres mensuelles et projets collectifs.

Plateforme ViP
Vieillessement et Précarité

2 professionnels et 3 résidents participent encore activement dans la plateforme VIP ;

- Plusieurs interventions pour présenter l'outil sur les Directives anticipées construit par le groupe en 2021. Sur ce sujet le groupe a été récompensé par le prix "coup de cœur" du réseau VADA.
- Expérimentation du module de formation créé en 2021 auprès des étudiants d'Ocellia (ME, TISF).
- Plusieurs ateliers pour la création en 2022 de vidéos pédagogiques sur les différents thèmes abordés par la plateforme.
- Interventions sur le vieillissement-précarité auprès d'équipe éducative de différents dispositifs/associations (Diaconat protestant de Valence...)
- 2 jours d'interventions sur les questions du vieillissement et de la fin de vie au local autogéré ouvert à tous et en particulier aux personnes en grande précarité.

La Semaine Nationale des PF



Du 10 au 16 octobre a eu lieu, comme chaque année, La Semaine Nationale des Pensions de Famille, à l'initiative de la Fondation Abbé Pierre.

Cette année, nous avons organisé un temps différent des années précédentes (portes ouvertes, vente de gâteaux, concert...). En lien avec notre projet de construction d'une nouvelle PF sur Coublevie, nous avons été sollicités par d'autres PF, du réseau de la Fondation Abbé Pierre, pour échanger sur l'approche participative mise en œuvre avec les résidents et partenaires locaux (Pays Voironnais, maîtres d'œuvre, bailleurs...). La PF de Paris (La Maison des Thermopyles) et la PF de Nîmes (Maison Relais Lumière et Vie) ayant des projets de réhabilitation et/ou création, étaient intéressées pour venir nous rencontrer et échanger sur cette action. C'est ainsi que 2 journées ont été organisées pour partager/croiser nos expériences autour de recommandations de co-construction de PF ou leur réhabilitation. Ces 2 journées ont été animées par une professionnelle de l'association CapaCités « la ville pour tous » (développeur de processus participatifs s'appuyant sur les ressources locales) qui nous avait accompagnés dans ce projet. Ces échanges ont permis de valider collectivement les recommandations avec la présence d'habitants, de professionnels de terrain, de gestionnaires de PF, responsable service habitat.... Avec l'idée que ce "travail" permette de valoriser cette forme d'habitat et faire remonter au niveau des communes, des futurs financeurs, les bénéfices/avantages de ces projets.





MUSICALEMENT (IN) CORRECT



L'aventure musicale du groupe Musicalement (In)Correct se poursuit ; nous avons recruté de nouveaux habitants et sommes 13 pour cette nouvelle année (Nos chanteurs : Chantal, Béatrice, Richard, Thierry, Patrice, Adeline, Louis, Jean-Vincent, Michel, Jean-Luc, Bernard ; et nos musiciens : Julie et Django).

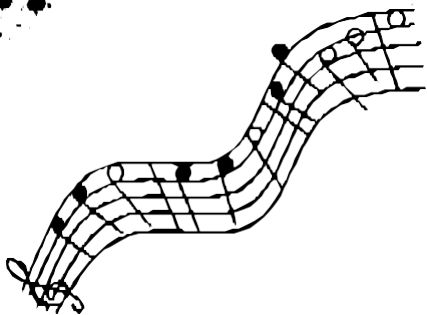
Le groupe a passé une bonne partie de l'année à préparer le Festival "C'est Pas Du Luxe" à Avignon, qui a eu lieu fin septembre 2022 ; nous avons eu envie de mettre à l'honneur et rendre hommage à l'Abbé Pierre et avons écrit une chanson sur ce grand Monsieur.

Nous avons à nouveau eu la chance de travailler avec Marc Sollogoub (chef de cœur, acteur, chanteur et metteur en scène) et la chorale d'Avignon avec qui nous nous sommes produit dans la très jolie cour du Musée Angladon.

Nous continuons les leçons de musique, en espérant pouvoir inclure des instruments dans quelques-unes de nos chansons. Suite à plusieurs ateliers d'écriture nous pensons pouvoir présenter sous peu de nouvelles compositions.

Nous sommes également en train de choisir un logo pour le groupe, un symbole qui permettra de nous identifier (création de tee-shirt pour les concerts, mugs...)





Le groupe s'est produit à 3 reprises cette année :

- En mai 2022 au Festival de la FAS "Arts des rues, de la rue à l'art" à Villeurbanne.
- En juin 2022 au CHRS Le Logis des Collines de Voiron dans le cadre de la Fête de la musique.
- En Septembre 2022 au Festival de la FAP "C'est pas du luxe" d'Avignon.



Les Rencontres Sportives de Sète

'Grâce à la Fondation Abbé Pierre, une fois par an en juin et pendant une semaine toutes les Pensions de Famille et boutique solidarité affiliées à la Fondation Abbé Pierre se retrouvent à Sète, que tout le monde puisse profiter de vacances. Lieu magique, accueil chaleureux et très convivial. Moments de partage et échanges de paroles.

A côté, la Mer est là

La découvrir une première fois, pouvoir y tremper ses pieds et se dire, « ça y est, j'ai vu la Mer !! »

Différentes activités nous sont proposées, pour que chacun puisse réaliser son rêve. Apprendre à nager, faire de la plongée, monter à cheval pour faire une balade sur la plage, faire du bateau, visiter les parcs à huitres...Nombre d'activités pas toujours accessibles et rarement partagées par les personnes en précarité.





"Ce n'est pas grand-chose pour certain, mais pour nous c'est un moment fort. Simplement ne rien faire, prendre un verre et se dire que nous aussi nous sommes partis en vacances, se rencontrer dans d'autres moments.

Et il s'agit de rencontres sportives et pour nous le concours de pétanque pour savoir qui va ramener la coupe à la maison.

Des moments festifs, joyeux, plein de rires sans se prendre la tête. Oublier pendant une semaine nos peines et nos galères.

Puis le dernier jour arrive, un déchirement pour tous mais beaucoup de souvenirs et la joie de savoir que l'on se reverra l'année prochaine.

Un grand merci à nos chefs de service et nos éducateurs.'

Chantal



Point santé

Le retour à une situation sanitaire plus calme sur le plan épidémique cette dernière année, a permis la reprise d'activités collectives à la Pension de Famille.

Ainsi, ont pu reprendre ou débiter plusieurs projets incluant des missions de santé diverses.

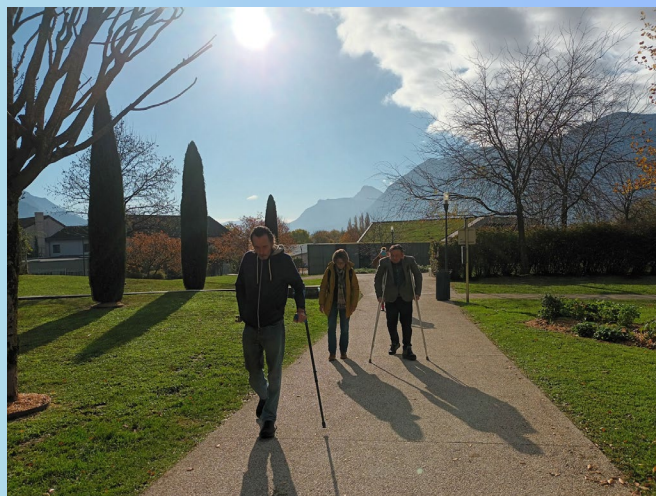
Dans le cadre d'un partenariat solide, entretenu avec un médecin traitant du secteur voironnais et son infirmière ASALE, un groupe « marche adaptée » s'est mis en place. Chaque semaine, un circuit praticable pour résidents à mobilité réduite ou qui sortent très peu est proposé. Un temps précieux, sans objectif de performance. Prendre l'air, ensemble, mais à son rythme. Porté par deux infirmières, le groupe marche s'est avéré un excellent prétexte à l'échange autour des difficultés de santé de chacun, un tremplin entre la Pension de Famille et le cabinet médical.

Outre le bénéfice évident d'une activité physique régulière, ce temps semble investi également sur les plans relationnels et humain. Certains parcours nous ont amenés à visiter des lieux inconnus, rencontrer des enfants en sortie d'école, des personnes âgées dans un parc d'EHPAD, se rapprocher des animaux ou profiter d'un café en terrasse. Ce groupe, offrant une multitude de possibilités, semble s'être intégré dans le quotidien des résidents, comme une habitude.

Par ailleurs, la validation de mon DIU « pratiques addictives » m'a permis de porter une demande de subvention auprès de l'ARS pour mettre en place un groupe d'accompagnement en addictologie, pensé sur deux ans.

Il intègre une tabacologue-sophrologue, un photographe et les professionnels des structures impliquées (Logis des Collines, Pension de Famille Le Pari(s) et Logis du grand Champs). Un rendez-vous une fois par mois pendant deux ans, au sein des lieux de vie des résidents pour faire circuler la parole sur les questions d'addictions et proposer des pistes d'accompagnements, aussi bien en groupe qu'en individuel. S'adapter aux singularités et besoins de chacun tout en profitant de la richesse d'un collectif et du partage d'expérience, c'est l'idée de ce projet débuté en décembre dernier.

Intégrant les logiques de réduction des risques, les outils proposés sont divers et mêlent les orientations médicales au travail sur les compétences psycho-sociales et ressources personnelles.



La participation répétée des résidents et leur engagement dans des démarches d'arrêt ou de réduction montrent un engouement fort pour ces questions, qui représentent par ailleurs des enjeux de santé publiques incontournables.

En parallèle, les accompagnements individuels perdurent, toujours dans une logique de coordination des parcours de soin. La tension du système sanitaire actuel vient renforcer les enjeux de coordination en santé, entre l'hôpital et la ville notamment, nécessitant un travail en réseau solide.

De nombreux accompagnements médicaux ont été réalisés cette année encore. Cette dynamique s'intensifiant sur les lieux de vie pérenne comme la Pension de Famille accueillant une population souvent vieillissante, parfois dépendante et pouvant présenter des maladies chroniques lourdes. Le maintien à domicile devient alors tributaire d'un étayage médico-social important qui doit s'intégrer dans le quotidien de la structure. C'est ainsi que des accompagnements de fin de vie sont menés régulièrement au sein de la Pension de Famille, demandant une mobilisation forte des professionnels sur le plan sanitaire, soutenu bien-sûr par la plateforme Vieillesse et Précarité du Groupement.

Cette intensification explique le passage de l'infirmière à plein temps sur la Pension de Famille de Voiron, redonnant un 25% social sur le Logis des Collines. La question sanitaire, bien que primordiale, ne nécessite pas la même mobilisation et peut alors être intégrée dans l'accompagnement global.

Jade Bouillaud, Infirmière





Pension de famille le Pari(s)

RAPPORT ACTIVITE 2022

11 rue Guy Allard, 38500 Voiron
04 76 91 00 87
lepari@relaisozanam.org
www.grouperementdespossibles.org

Vous ne connaissez pas le Groupement des Possibles ?
Suivez nos actions sur nos réseaux sociaux :



[@grouperementdespossibles](https://www.linkedin.com/company/grouperementdespossibles)

GROUPEMENT DES
POSSIBLES

